



## **Handlingsplan för att öka skolnärvaro, förebygga, systematiskt följa upp samt ingripa vid skolfrånvaro**

# Eleverna har rätt till regelbunden skolgång

Skolan samarbetar med andra professionella och vårdnadshavarna för att stödja elevernas skolgångsfärdigheter.

Lärarna och andra professionella i skolan förebygger skolfrånvaro genom att satsa på elevernas välbefinnande och känslan av gemenskap.

Den onda cirkeln av utdragen skolfrånvaro börjar vanligen med att eleven allt oftare försenar sig och att hen då och då är helt frånvarande. Det är viktigt att skolan fäster uppmärksamhet vid att en elev försenar sig och allt oftare är frånvarande.

Ofta är det i hemmen där utmaningarna med och orsakerna till skolfrånvaron märks först. Vanligen är man i hemmen medveten om utmaningarna med att gå till skolan och om eventuell frånvaro. När det gäller förebyggande av utdragen skolfrånvaro är det av stor betydelse att samarbetet mellan hem och skola är regelbundet och välfungerande.

Ju mera dominerande och utdragen elevens frånvaro blir, desto besvärligare blir det för eleven att återgå till en regelbunden skolgång. Sålunda bör man ingripa i skolfrånvaron så tidigt som möjligt.

Denna plan baserar sig på information och material från SkolSkick (<https://www.koulukunnossa.fi/se/narvaromodellen/>) och UKM:s publikation 2023:27. Planen är ett utdrag ur kapitel 5.6 ur Pargas stads läroplan för den grundläggande undervisningen.

## En trygg uppväxtmiljö stödjer barnets skolgångsfärdigheter

Ett barns eller en ungdoms skolgångsfärdigheter påverkas av många faktorer i anknytning till studiemiljön, de sociala kontakterna, inlärningskapaciteten och hälsan.



Anpassad utifrån Puustjärvi & Luoma (2019) samt Kearney (2016).

## Samarbete mellan hemmet och skolan

Det är för det mesta i hemmet där skolfrånvaron och de bakomliggande orsakerna märks först. Barnet eller ungdomen kan redan under en längre tid ha känt svårigheter eller olust inför att gå till skolan, innan problemen börjar bli synliga också i skolan.

För att säkerställa att även skolan får veta om initiala tecken på skolfrånvaro måste samarbetet mellan hem och skola vara öppet och ömsesidigt. Skolan går igenom initiala tecken på skolfrånvaro på föräldramöten eller diskussioner med vårdnadshavarna. Detta gör tröskeln lägre för vårdnadshavarna att lyfta fram frånvaron för diskussion.

Typiska tecken på skolfrånvaro som märks i hemmet:

- Stora problem att ta sig till skolan om morgnarna.
- Ökade somatiska besvär, såsom magsmärtor, huvudvärk eller illamående.
- Ökad irritabilitet eller fientlighet.
- Upprepad önskan att få stanna hemma från skolan.
- Tilltagande generell eller social ångest.
- Undvikande av sociala situationer eller rädsla inför dem.
- Förändringar i kamratrelationerna, i synnerhet i skolan.
- Uppsökande av situationer som känns belönande utanför skolmiljön.
- Tilltagande bekymmer eller rädsla.
- Nedstämdhet.

Skolan uppmuntrar föräldrarna att kontakta skolan om de upplever utmaningar hemma.

## **Att främja välbefinnandet**

Att främja elevernas välbefinnande hör till de uppgifter som lärarna och också skolans övriga professionella har. Läraren bär ansvaret för att följa med hur den egna gruppen mår och för att i ett tidigt skede se utmaningar som uppstår.

Genom att träna färdigheter som får en att må bra kan man förebygga obehag och skolfrånvaro.

## **Trygga vuxna som är aktivt närvarande i skolmiljön**

I en trygg uppväxt- och inlärningsmiljö stödjer man elevernas inläring och välbefinnande i förebyggande syfte och på ett mångprofessionellt plan. Elevernas

trygghetskänsla ökar när de vet att det finns trygga vuxna till hands i skolan. I detta sammanhang har varje vuxen i skolan en betydelsefull roll.

#### Tips för hur de trygga vuxna kan göras synliga:

- Fråga eleverna med jämna mellanrum hur de mår.
- De vuxna i skolan stannar upp och lyssnar till det som eleverna har att säga om sina egna angelägenheter.
- Man berättar för eleverna att det är tillåtet att tala om alla angelägenheter och alla känslor.
- Skolhälsovårdaren, kuratorn och psykologen kan till exempel ett par gånger per läsår besöka varje klass och presentera sig själva och vad de arbetar för. Det är viktigt att eleverna vet vilka slags ärenden de professionella i skolan kan hjälpa med.
- De som arbetar inom elevhälsan kan regelbundet mingla med eleverna. Detta kan ske exempelvis under rasterna.

## **Systematisk uppföljning samt ingripande vid skolfrånvaro**

Skolorna följer handlingsplanen för systematisk uppföljning samt ingripande vid skolfrånvaro ([Bilaga 1](#)). Klassföreståndaren/klassläraren ansvarar för att systematiskt följa upp frånvaro i Wilma samt att agera enligt direktiven i handlingsplanen då frånvaro uppmärksammas.

## **Samarbete med elevhälsan**

Utgångspunkten är gemensamt ansvar för och omsorg om en bra och trygg skoldag för alla. Det fostrande arbetet och att främja välbefinnande åligger alla vuxna i skolan, oberoende av deras arbetsuppgift.

Varje elev har alla skoldagar rätt till undervisning enligt läroplanen, handledning, elevvård och stöd för lärandet samt till en trygg lärmiljö. Utbildningsanordnaren ansvarar för att elevernas rättigheter tillgodoses och skapar förutsättningar för skolarbete som främjar detta. Skolans ledning har det praktiska ansvaret för

lösningar i anslutning till undervisningen, handledningen, elevvården och arrangemangen till stöd för lärandet i skolan, i alla årskurser och i alla läroämnen. Det inkluderar också att systematiskt förebygga problem och frånvaro och att identifiera och eliminera hinder för växande och lärande i tillvägagångssätten i skolan. Varje lärare har ansvar för verksamheten, lärandet och välbefinnandet i sin undervisningsgrupp.

Elevhälsan är ett gemensamt och individuellt arbete i syfte att säkerställa välbefinnandet och lärandet såväl inom gemenskapen som på individnivå. Den gemensamma elevvården är en viktig del av skolans verksamhetskultur och omsorgen i vardagen, som stärker elevernas delaktighet och upplevelse av att vara en del av gemenskapen i klassen och skolan. Elevhälsan omfattar allt skolarbete och är en gemensam uppgift för alla vuxna i skolgemenskapen. En atmosfär som präglas av omsorg och lugn, goda sociala relationer och upplevelsen av att få sin röst hörd stärker elevens skolengagemang. Som en del av den gemensamma elevvården ska den skolvisa elevhälsogruppen koordinera förebyggandet av frånvaro, den systematiska uppföljningen och ingripandet vid frånvaro.

I planeringen av det gemensamma arbetet är det viktigt att försäkra sig om elevernas och vårdnadshavarnas delaktighet.

Det är viktigt att man tidigt reagerar på frånvaro, oberoende av orsaken till frånvaron. Frånvaro ska meddelas vårdnadshavaren eller en annan laglig företrädare för eleven så snart som möjligt. Om förekomsten av frånvaro ökar eller förlängs ska man utan dröjsmål kontakta elevhälsotjänsternas personal.

Ifall skolfrånvaron och oron fortsätter trots kontakten till vårdnadshavarna skall en expertgrupp tillsättas. Samtycke behövs i enlighet med vad som framgår ur blanketten för samtycke till elevhälsotjänster ([Bilaga 2](#)). I en expertgrupp kan följande personer ingå:

- skolkurator
- skolhälsovårdare
- skolpsykolog
- speciallärare
- studiehandledare
- klasslärare/klassföreståndare
- nepsycoach
- skolhandledare
- skolgångshandledare

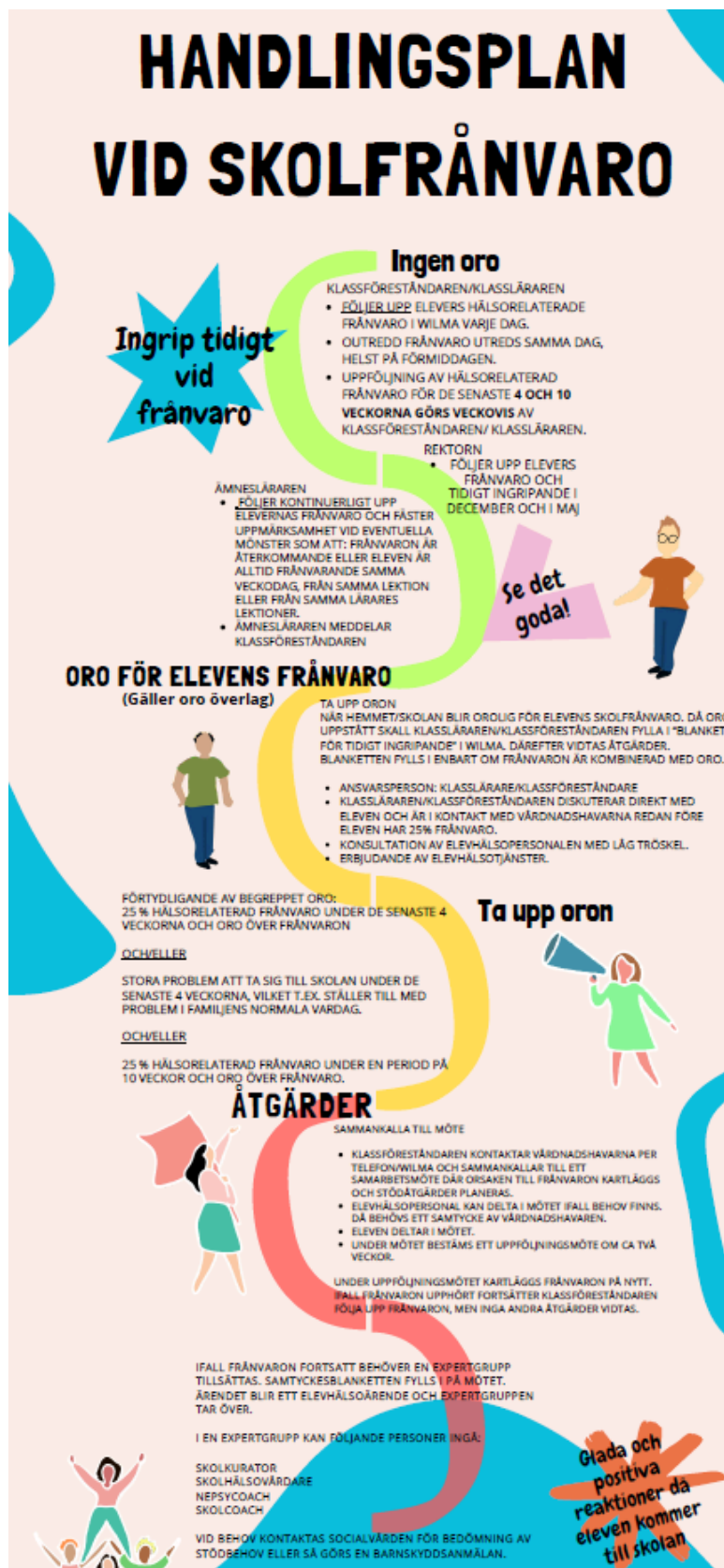
Förfarandet beträffande sammankallande av expertgrupp och expertgruppsarbetet framgår ur [Pargas elevhälsoplan](#).

Vid behov kontaktas socialvården för bedömning av stödbehov eller så görs en barnskyddsanmälan.

## **Kontinuerlig uppföljning och utveckling av verksamhetsmodellen**

Den kontinuerliga uppföljningen av frånvaro sker utgående från handlingsplanen ([Bilaga 1](#)).

Utvärdering och utveckling av verksamhetsmodellen förverkligas så att rektorn halvårsvis tar ut en frånvarorapport för alla klasser och granskar de åtgärder som gjorts. På basen av den information som fås genom detta utvärderas denna plan årligen och behandlas av den skolvisa elevhälsogruppen för fortsatta åtgärder.





## Samtycke till elevhälsotjänster

sekretessbelagd

Lagen om elev- och studerandehälsövård (1287/2013), 3 kap. 19 §: Behandling av elevhälsöärenden som gäller enskilda studerande

När en sektorsövergripande expertgrupp som tillsatts för att stödja en enskild studerande behandlar ett ärende ska behandlingen basera sig på samtycke av den studerande, eller om han eller hon inte har förutsättningar att bedöma betydelsen av sitt samtycke, på samtycke av vårdnadshavaren.

Med specifikt samtycke av den studerande får behövliga samarbetsparter inom elevhälsan eller den studerandes närstående delta i behandlingen av ett ärende som gäller den studerande. Om en minderårig eller en annars omyndig på grund av sin ålder eller utvecklingsnivå inte har förutsättningar att självständigt bedöma sakens betydelse, kan vårdnadshavaren eller en annan laglig företrädare ge samtycke till detta i den minderåriges eller den omyndiges ställe. Medlemmar i en elevhälsogrupp har dessutom rätt att i ett ärende som gäller en studerande begära råd av experter som anses behövliga och för experterna i detta syfte röja sekretessbelagda uppgifter med iakttagande av 26 § 3 mom. i lagen om offentlighet i myndigheternas verksamhet (621/1999).

### 1 PERSONUPPGIFTER

Elevens namn	Personbeteckning	Skola och klass
--------------	------------------	-----------------

### 2 VAD ÄRENDET GÄLLER

--

### 3 SEKTÖRÖVERGRIPANDE EXPERTGRUPP

Medlemmarna till den sektorsövergripande expertgruppen inom elevvården utses individuellt utifrån elevens behov.  Deltagande personer och deras ställning	
---	--

### 4 UNDERSKRIFTER

Datum	Eleven/vårdnadshavaren eller en annan laglig företrädare, underskrift och namnförtydligande
	Den ansvariga för expertgruppen, underskrift och namnförtydligande